

Fecha de inicio de servicio: ¿En cuánto afecta una mala elección?

Ing. Agr. MSc. Pablo Vázquez

INTA - EEA Anguil

Vazquez.pablo@inta.gob.ar – pmvaz1@gmail.com

INTRODUCCIÓN

La producción de celos fértiles en los rodeos de cría es coincidente con la época de mayor producción forrajera de los campos, es decir, primavera. En un rodeo de cría donde las vacas pueden parir en un periodo más concentrado (servicio estacionado) será posible hacer coincidir la época de mayor producción de forraje con el servicio. En un servicio continuo tendremos un porcentaje variable de terneros nacidos fuera de época que nos dificultará un manejo ajustado de los requerimientos del rodeo y la disponibilidad del pasto.

Para que cada vientre críe un ternero por año, el servicio deberá realizarse cuando el campo produce la máxima oferta de pasto y en lo posible en un período no mayor de ochenta a noventa días para que los requerimientos nutricionales de las vacas integrantes del rodeo sean homogéneos. Por lo tanto, es condición necesaria para el logro de buenos porcentajes de preñez que coincidan animales con buen estado corporal (2.5 o superior, en la escala 1-5) y buena oferta forrajera (reservas de calidad y/o pastizales en activo crecimiento). Las hembras flacas son en general las que tienen mayor dificultad para preñarse (óvulos débiles o abortos).

La vaca gesta en un lapso de 280-285 días y a los 40-80 días del parto reinicia su ciclo sexual, repitiendo sus celos, término medio: cada 21 días. La eficiencia del servicio natural es del 60-80% de fertilidad por celos presentes. Las vacas cabeza de parición, antes de entrar al servicio pudieron haber tenido uno o dos celos, lo que las hace más fáciles de preñar dado que la fertilidad de los primeros celos es más baja.

Por todo lo anteriormente mencionado, podemos deducir que la mejor época de servicio no es necesariamente una fecha calendario (que es la que habitualmente se utiliza), sino la que concentra ambas condiciones (estado corporal aceptable y buena oferta forrajera). Ante las bajas preñeces promedio observadas en la provincia de La Pampa ($\pm 65\%$), se está realizando un estudio para determinar el impacto que tiene una adecuada elección de momento de servicio sobre el porcentaje de preñez de los rodeos.

En una primera etapa, se seleccionaron 1027 establecimientos provenientes de un encuestamiento realizado por el grupo de Sanidad Animal de la EEA Anguil (INTA) entre 2006 y

2008. Este contemplaba, entre otras cosas, si se realizaba servicio estacionado, fecha de inicio de servicio, fin de servicio, porcentaje de preñez, porcentaje de destete, presencia de venéreas.

Para evaluar de manera preliminar esta práctica, se tomó una sub muestra de 187 establecimientos de los departamentos de Atreucó y Guatraché. Todos ellos con servicio estacionado, con base forrajera principal “pastizal” y declarados sin presencia de venéreas durante el período encuestado. Estos fueron ubicados espacialmente para poder identificar el momento de inicio de actividad fotosintética en cada uno de ellos. Para ello, se utilizaron imágenes de NDVI quincenales provenientes del satélite MODIS. Se modelaron las curvas de evolución del NDVI en el año (similares a las curvas de productividad forrajera), se identificaron los inicios de estación de crecimiento y se contrastaron con las fechas de inicio de servicio declarados por estos establecimientos.

En esta primera aproximación, el momento óptimo de inicio de servicio estaría cercano a los 3 meses de iniciada la estación de crecimiento. Un servicio muy temprano o muy tardío respecto este momento estaría afectando el porcentaje de preñez del rodeo de cría. En el primer caso atribuible a la entrada de toros en un momento con un elevado número de vacas no ciclando aun, producto de una mala condición corporal (faltaría acumular materia seca). En el segundo caso, los pastizales estarían perdiendo calidad y los requerimientos del rodeo de cría serían mayores, ya que las vacas estarían con terneros al pie muy grandes (tabla 1).

Tabla 1: Porcentaje de destete logrado según el intervalo *inicio de estación de crecimiento – inicio de servicio* implementado durante el período 2007-2008 en los departamentos de Atreucó y Guatraché.

Intervalo <i>inicio estación de crecimiento – inicio servicio</i> (meses)	% destete	Desvío estándar
≤ 2	70	14
3	74	12
≥ 4	64	13

187 establecimientos con servicio estacionado no mayor a 5 meses de duración

En la zona de estudio, el 90% de los productores comenzó su servicio entre los meses de octubre y noviembre (figura 1). Cuando se analiza el porcentaje de destete logrado según el mes de inicio de servicio, observamos que existen pocas diferencias en los destetes logrados entre los servicios comenzados entre julio y noviembre (figura 2). Queda evidenciado que son muy pocos productores los que inician servicio muy temprano, y cuando lo realizan están acompañados de un recurso forrajero invernal (verdeos).

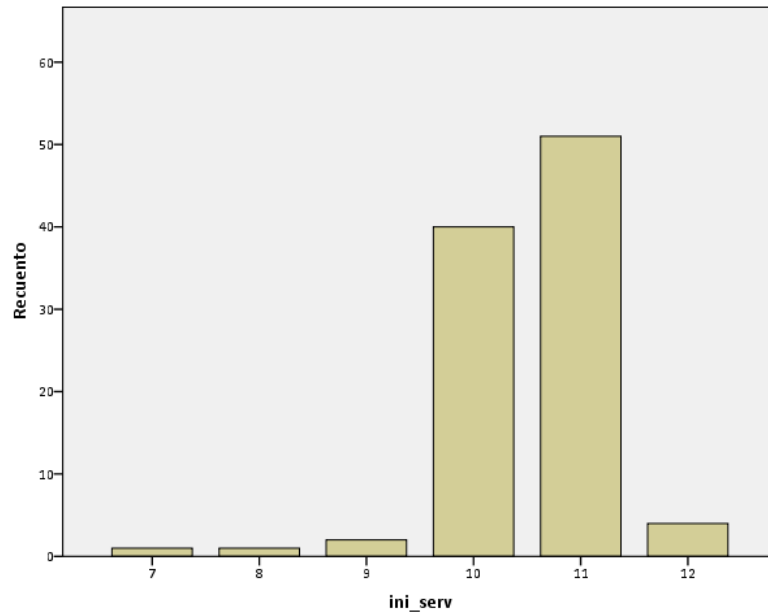


Figura 1: mes de inicio de servicio en rodeos bovinos de los departamentos Atreucó - Guatraché, expresado en frecuencia de productores (n=187)

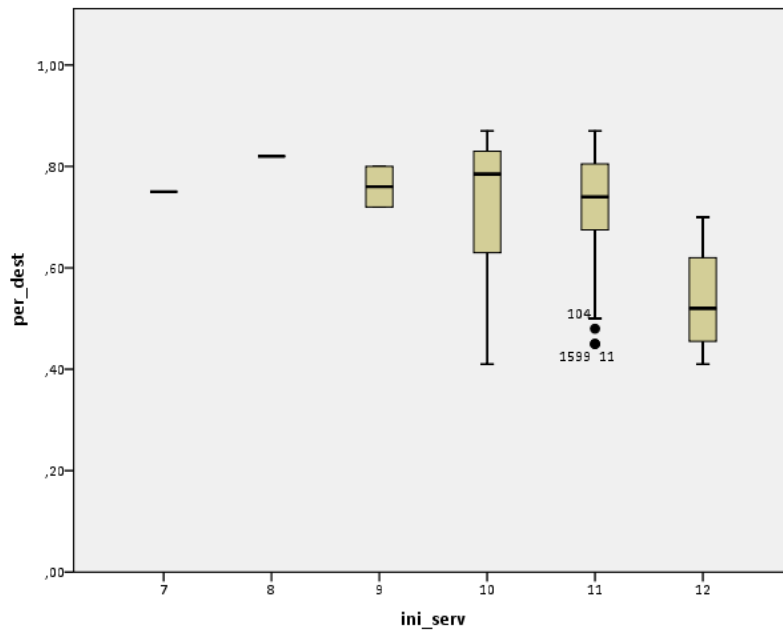


Figura 2: porcentaje de destete, según fecha de inicio de servicio seleccionada durante el período 2006-2008, logrados en los departamentos de Atreucó – Guatraché (n=187).

Durante la sequía del año 2009, alrededor de 4 millones de hectáreas de pastizales retrasaron entre 1 y 3 meses su inicio de crecimiento. Esto significa que al 1º de noviembre, recién comenzaban a crecer los pastizales que debieron haber comenzado a producir entre agosto y octubre (figura 3). No sería adecuado seleccionar una fecha de inicio de servicio basada en el calendario bajo estas condiciones. A pesar que esta es una situación extrema, estas variaciones se pueden observar entre años.

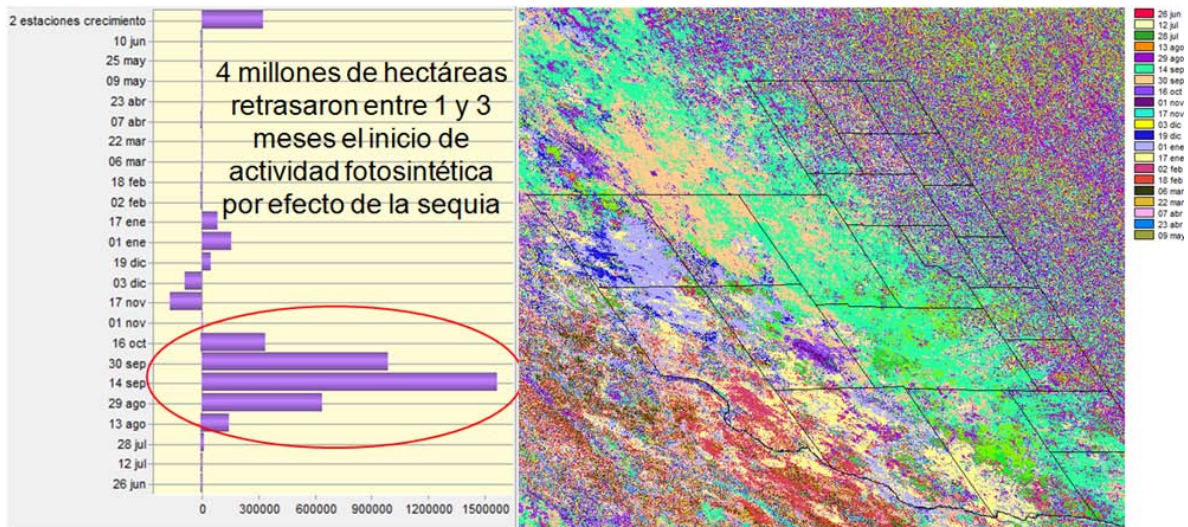


Figura 3: inicio de estación de crecimiento identificada a partir de imágenes MODIS durante el año 2006 en la provincia de La Pampa. El gráfico de barras a la izquierda del mapa indica la cantidad de hectáreas que retrasaron su inicio de estación de crecimiento durante la sequía del año 2009 al 1 de noviembre.

Si bien este trabajo es una primera aproximación a esta inquietud, se observaron performances reproductivas diferenciales en función del momento que se seleccionó para iniciar el servicio y el estado de crecimiento de los pastizales en la zona este de La Pampa. Los resultados hallados en el presente trabajo demuestran que es muy importante adoptar un manejo flexible en cuanto a la época de servicio, condicionada fundamentalmente a la oferta forrajera y no optar por manejos estructurados que ocasionarían pérdidas en los porcentajes de preñez.

Estos resultados conducirán a realizar un estudio más detallado en este aspecto de manejo para el resto de la provincia.