



# **Proyecto de Recuperación Ganadera en la Provincia de Santa Fe 2011 - 2015**

COLEGIO DE MÉDICOS VETERINARIOS DE LA PROVINCIA DE SANTA FE

1ª Circunscripción - Saavedra 3349 – Santa Fe – Rep. Argentina - Tel/Fax 54-342-4556427 // 4565839  
E-Mail – [administracion@colveterinariosfe.com.ar](mailto:administracion@colveterinariosfe.com.ar) - [www.colveterinariosfe.com.ar](http://www.colveterinariosfe.com.ar)

2ª Circunscripción - Suipacha 347 – Rosario – Rep. Argentina - Tel/Fax 54-341-4399814 // 4376083  
E-Mail – [col.veterinariosfe2@gmail.com](mailto:col.veterinariosfe2@gmail.com) - [www.colegiovetsantafe2.com.ar](http://www.colegiovetsantafe2.com.ar)



## Plan de revisión de pautas de manejo y de control de enfermedades que afectan la reproducción

Para la elaboración de este proyecto se tuvieron en cuenta distintos hechos de la realidad.

1. La Argentina sigue siendo un importante proveedor mundial de alimentos.
2. La cultura alimentaria de los Argentinos necesita ser atendida en cantidad y calidad.
3. El avance de la agricultura define más claramente el área pecuaria.
4. El eje del desarrollo económico se ha corrido hacia el norte del país.
5. Políticas y clima racionalizaron la carga animal, en función de un reordenamiento territorial.
6. Manejo, Sanidad y Alimentación son los ejes básicos de la eficiencia productiva primaria.
7. El stock ganadero nacional habría caído entre 10 y 11 M. del 2007 al 2010 (de 59 M. a 47,5 M.) en el orden provincial de 7.765.316 cabezas se llevó a 6.469.960 (menos 1.295.356)
8. Faena de Hembras. En 2009 superior al 50%. Década 90 41%. Década 2000 45%.

## Introducción Fundamentos

La provincia de Santa Fe se caracteriza por la versatilidad en las producciones, pero es indudable que se destaca la relacionada con el sistema agroalimentario o agroindustrial que se encuentra organizado en distintas cadenas productivas.

En sus 133.007 km<sup>2</sup> de superficie, se desarrolla una intensa actividad relacionada con la producción cárnica, en un contexto económico favorable por las condiciones del mercado externo, si bien hay que considerar todos los aspectos negativos del año 2008 que confluyeron en una pérdida notable del stock bovino. Es por ello, que dada las actuales condiciones macro económicas de la Argentina y ante las condiciones del mercado internacional, sobre todo en el mediano y largo plazo, es indudable que hay que mejorar los índices de producción en cantidad y calidad para posibilitar un adecuado abastecimiento interno y un mejoramiento en la posición exportadora. Todo esto debe ser acompañado por políticas que hagan sustentables cualquier esfuerzo.

La Provincia de Santa Fe, es la segunda productora de carne en el país y también ostenta esa posición dentro del mercado agroalimentario local por detrás de la soja. Posee entre un 12 y 13 % del stock ganadero, según datos del año 2007, el mayor número de plantas faenadoras exportadoras y es la mayor en cuanto al volumen de carne para exportación. Ocupa el segundo lugar en animales faenados. Durante el año 2005 las ventas estimadas fueron de 11.974 millones de pesos, mientras que el valor bruto de la producción de la industria frigorífica alcanzó para el mismo año 14.260 millones de pesos, lo que representa el 4% del VBP de la industria manufacturera y 4,25% VBP de la industria alimenticia y bebida. Los 14,5 millones de cabeza faenada en el año 2005 se convierten a lo largo de la cadena en unos 20.000 millones de pesos (6,5 millones de dólares) entre carnes, cueros y subproductos.

## Características de la producción de cría

Existen diversos factores en la zona, que actúan como limitantes para su eficaz desempeño, como el tamaño de los establecimientos, la baja aplicación de tecnología con costos fijos elevados, lo que determina una baja rentabilidad y en consecuencia dada la gran cantidad de este tipo de establecimientos, un bajo rendimiento de índices a nivel general.

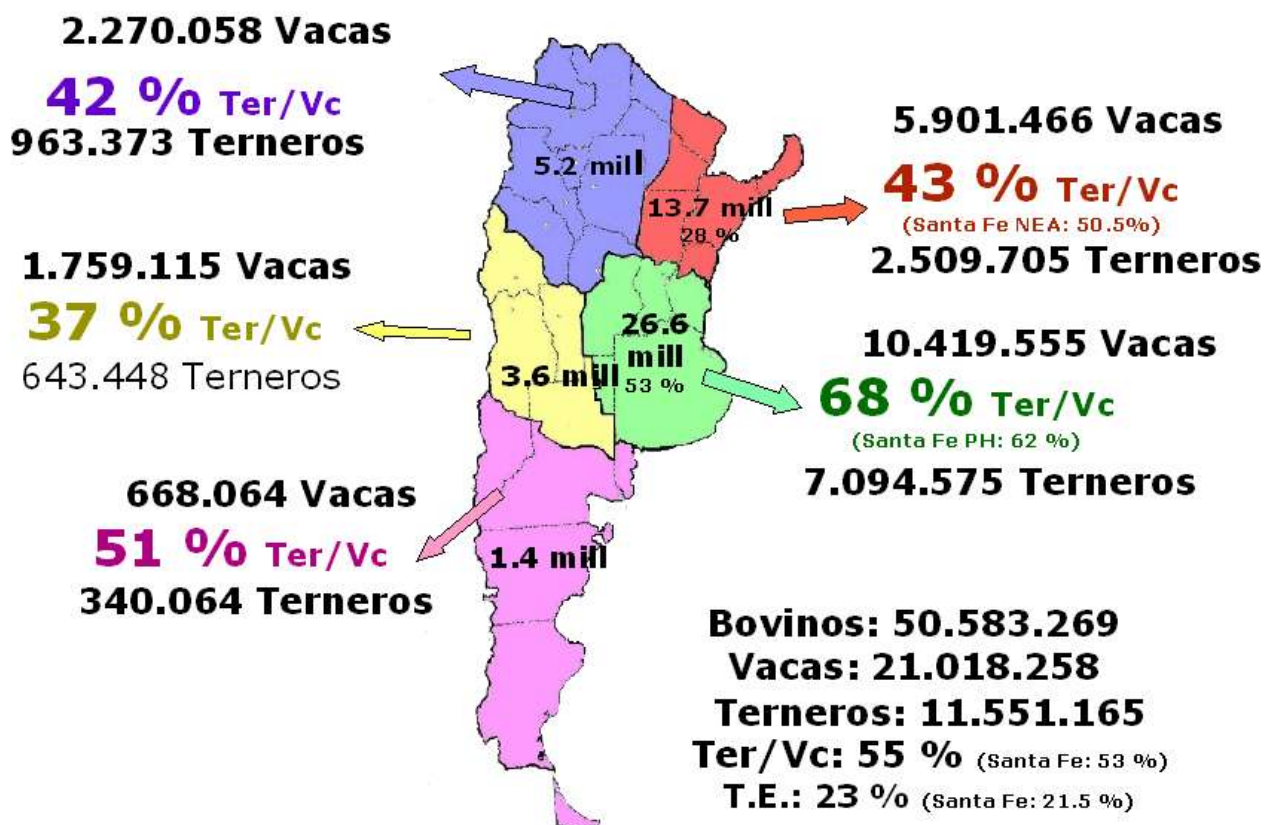
La producción ganadera es el recurso más genuino e inmediato con que cuenta la provincia de Santa Fe, sobre todo en la región norte. Para su desenvolvimiento económico es casi imposible pensar en cambios de actividad en función de rentabilidades relativas y a la aptitud ecológica de la zona. Existen productores en toda la provincia, pero con preeminencia en la zona central y norte. Observando los mapas de movimiento de hacienda del área de información de Senasa, se muestra el flujo de terneros de estos departamentos a otros de terminación en el centro y sur de la provincia.



El desarrollo tecnológico en las últimas décadas ha sido sustancialmente menor en estas actividades, si lo comparamos con la agricultura, por ejemplo, debido a la menor rentabilidad relativa de las actividades pecuarias y al mayor tiempo necesario para el recupero de las inversiones.

Es importante entender que la carga animal adecuada a las condiciones de los predios es el factor fundamental para decidir que actividades desarrollar para el logro eficiente de mayor cantidad de terneras

## Situación Ganadera en Argentina



Fuente: Ing. Daniel Rearte. Programa Nacional de Investigación en Carne y Leche, INTA 2010.

## Situación Ganadera en Santa Fe

La existencia ganadera de la Provincia de Santa Fe a marzo de 2010, es de 6.417.378 animales, (un 19% menor a los 7.862.285 presentes en el año 2006).

En la cuarta publicación de la "Caracterización del Rodeo Bovino y de los distintos Sistemas Productivos en Santa Fe", con datos correspondientes a 2008, figura que el 66% de los 31.699 establecimientos (R.e.n.s.p.a.'s) pertenecen a rodeos de cría.



	<b>Animales</b>	<b>%</b>	<b>Establecimientos</b>	<b>%</b>
<b>CRÍA</b>	4.747.030	66	20.816	66
<b>INVERNADA</b>	914.222	13	5.790	18
<b>TAMBO</b>	1.250.746	17	4.365	13.85
<b>FEED-LOT</b>	274.796	3.4	397	1
<b>CABAÑA</b>	18.650	0.25	44	0.15
<b>OTROS</b>	25.029	0.35	287	1
<b>TOTAL</b>	<b>7.230.473</b>	<b>100</b>	<b>31.699</b>	<b>100</b>

Fuente: Sistema Sanitario Productivo y Participativo - Ministerio de la Producción, 2008

El río Salado divide geográficamente la provincia en dos, perteneciendo la parte norte a la región del NEA y la parte sur a la Pampeana.

La parte norte posee el 63% de los bovinos con una relación ternero/vaca del 50,5% mientras que la parte sur posee el 37% de la existencia con un 62% de la relación ternero/vaca (Ver Anexo I)

Del total de 2.399.760 vientres, el 77% (1.800.000) son vacas de cría y el 23% restante son hembras productoras de leche

<b>TOTAL BOVINOS</b>	<b>6.417.378</b>
<b>TOTAL VACAS</b>	<b>2.399.760</b>
<b>TOTAL TERNEROS</b>	<b>1.381.279</b>
<b>TERNEROS ABRIL 2010 / VACAS MARZO 2010</b>	<b>57.5%</b>
<b>TERNEROS ABRIL 2010 / VACAS OCTUBRE 2008</b>	<b>53%</b>
<b>VACAS DE CRIA</b>	<b>77%</b>
<b>VACAS DE TAMBO</b>	<b>23%</b>

Fuente: Ministerio de la Producción Santa Fe 2010 - SENASA, 2010

**La relación ternero / vaca es del 53% contra el 55% a nivel país.**

En cuanto a la estratificación de la ganadería provincial, los segmentos que necesitan impacto tecnológico para lograr mayor eficiencia son los que poseen entre 1 y 1.000 cabezas, que poseen un 71% del total del rodeo provincial.

<b>Productores o Empresas Ganaderas</b>	<b>Tamaño de la empresa</b>	<b>Porcentaje del rodeo total</b>
49%	Pequeños y medianos productores con menos de 100 cabezas	10%
48%	Productores entre 100 y 1000 cabezas	61%
3%	Productores o Empresas con más de 1000 cabezas	29%

Fuente: Ministerio de la Producción. Santa Fe. 2008

Ver Anexo II



## Estructura Sanitaria y Operativa

La provincia de Santa Fe se caracteriza por presentar un organizado Sistema Sanitario Productivo Participativo, que se desarrolla desde hace varios años, teniendo como eje la relación Médico Veterinario – Productor que lo elige libremente como Corresponsable Sanitario y que deben cumplir con las normas establecidas

### Normas en aplicación

-  **PLAN NACIONAL DE CONTROL Y ERRADICACIÓN DE LA FIEBRE AFTOSA. RESOL 108/01 y RESOL 624/01.**
-  **PLAN SUPERADOR DE CONTROL Y ERRADICACION DE BRUCELOSIS BOVINA EN SANTA FE. RESOL 497/02.**  
*Sistema de Vigilancia en Industria Láctea. Colectiva 100 Senasa*
-  **MANUAL DE PROCEDIMIENTOS COMISIONES TECNICAS**  
**Memo SENASA 131/10. Expediente Ministerio de la Producción N° 00701-0080840-0**
-  **PROGRAMA DE CERTIFICACIÓN DE ESTABLECIMIENTOS LIBRES DE TUBERCULOSIS. RESOL 115/99.**  
**Sistema de Vigilancia a través de la faena en Frigoríficos.**

En él, se destaca el trabajo interinstitucional en el seno de la COPROSA, y de su comisión técnica, soporte básico del sistema y de la defensa de la actividad primaria en la integrada cadena de carne provincial. La figura del Corresponsable Sanitario libremente elegido por cada productor, permite la posibilidad inmediata de implementar cualquier plan ya que se agregaría a los desarrollados actualmente (Aftosa, Brucelosis, Tuberculosis, Enfermedades de los Equinos, etc.)

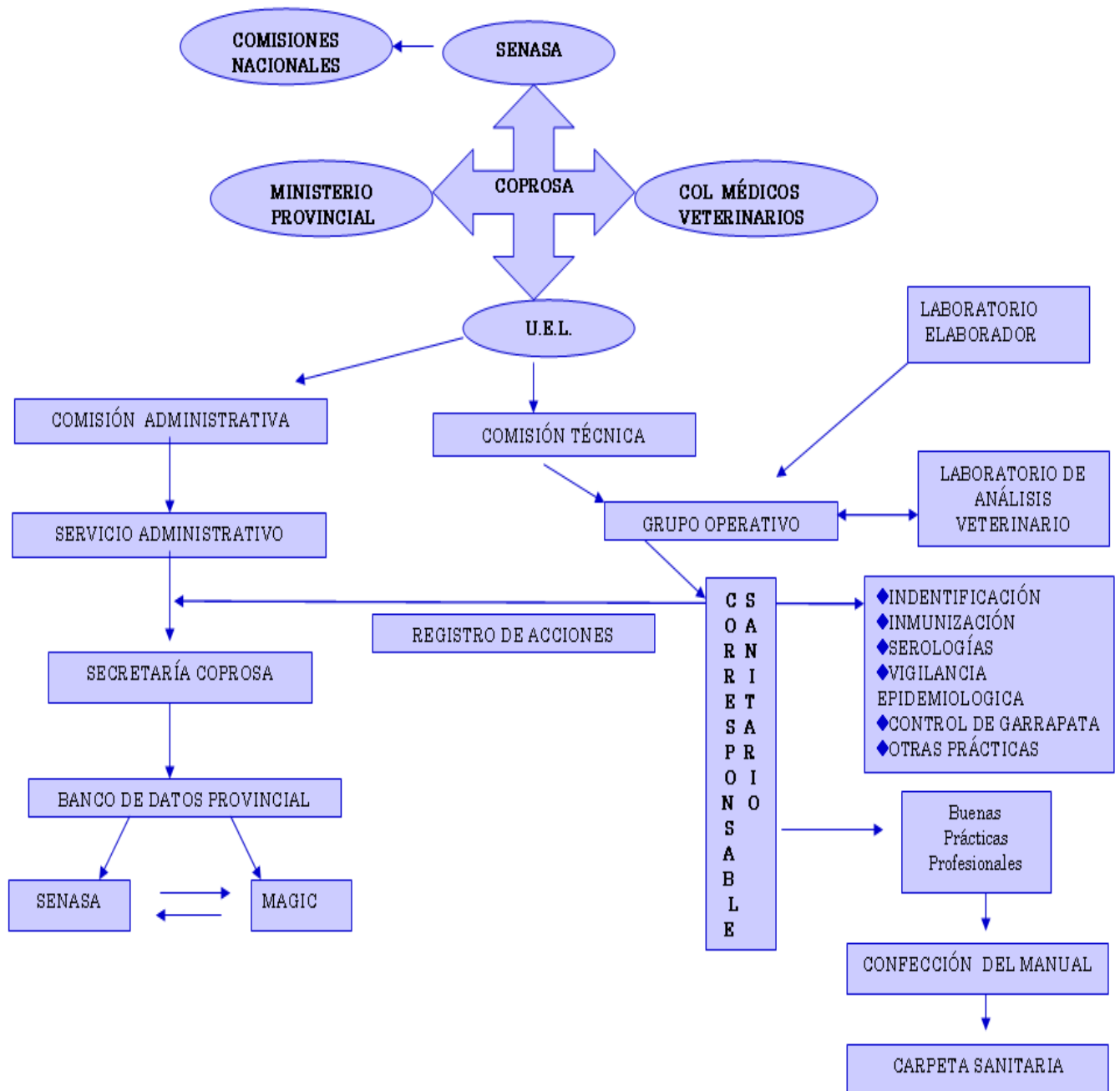
Los casi mil Médicos Veterinarios Corresponsables Sanitarios se encuentran respaldados por la Red de Laboratorios (57), que trabajan dentro y fuera de la provincia con muestras originadas en ésta y que se encuentran registrados en el Colegio de Médicos Veterinarios de la Provincia de Santa Fe y acreditados por los Organismos Oficiales. A su vez, todos los datos surgidos de esta estructura, son volcados informáticamente en las 28 Unidades Ejecutoras Locales (UEL - Fundaciones) y en las 22 Delegaciones del Servicio Nacional de Sanidad Animal (Senasa) y a su vez son registradas en la Coordinación Regional Provincial de Senasa.

<b>DEPARTAMENTOS DE LA PROVINCIA</b>	<b>19</b>
<b>ESTABLECIMIENTOS - CARPETAS SANITARIAS</b>	<b>31.699</b>
<b>CO-RESPONSABLES - SANITARIOS</b>	<b>1.060</b>
<b>LABORATORIOS DE ANÁLISIS VETERINARIOS</b>	<b>50</b>
<b>ENTES SANITARIOS / FUNDACIONES / UEL</b>	<b>28</b>
<b>OFICINAS LOCALES DE SENASA</b>	<b>22</b>

Fuente: Colegio de Médicos Veterinarios de la Provincia de Santa Fe. 2010



## Sistema Sanitario Productivo Participativo (S. S. P. P.)



Ver Anexo III, IV y V



## Objetivos

- a. Objetivo General
  - a. 1. Generar condiciones adecuadas, para el crecimiento de la actividad ganadera en toda su cadena de valor, garantizando la producción primaria.
  - a. 2. Aumentar la producción y la oferta de carne, a partir de los recursos naturales y tecnológicos que posee la provincia y mantener la sustentabilidad de sistema.
  - a. 3. Manejo racional de la carga animal. Reordenamiento territorial.
  - a. 4. Aprovechar la infraestructura administrativa y técnica del Sistema Sanitario Productivo Participativo.
  - a. 5. Lograr ocupación plena e incrementar el nivel de vida de la población rural a través del mejoramiento de sus ingresos y de su capacidad para adaptarse y asimilar las transformaciones que requieren los procesos productivos modernos.
- b. Objetivo Específicos
  - b. 1. Recuperación de la producción ganadera de carne en la provincia, logrando más terneros, adecuando la carga animal a las condiciones de los predios.
  - b. 2. **Disminuir la incidencia de abortos y de muertes de terneros** desde el parto al destete, controlando las enfermedades que afectan a la reproducción bovina.
  - b. 3. **Lograr que las vacas lleguen al parto con buen estado corporal**, revisando las pautas de manejo nutricional, en particular la carga animal.

## Alcances del Proyecto

El alcance del presente proyecto es calculado sobre 1.800.000 vacas y 95.000 toros pertenecientes a los todos los establecimientos de cría, cría mixto con otras actividades y cabañas.

	Vacas	Toros
TOTAL	2.400.000	106.000
	100%	100%
CRÍA + CABAÑA	1.824.000	94.400
	76%	89%
TAMBO	552.000	10.600
	23%	10%
OTROS	24.000	1.000
	1%	1%

Fuente: Ministerio de la Producción Santa Fe 2008 - SENASA, 2010

## Acciones

### a. Control de Enfermedades que afectan a la Reproducción

A nivel de los Toros las acciones incluyen el examen clínico y control de enfermedades venéreas por raspaje prepucial.

En vacas comprende el diagnóstico de preñez (tacto) y aplicación de vacunas que protejan contra enfermedades reproductivas a las madres y enfermedades diarreicas a los terneros (vía calostro).

### b. Revisión de pautas de manejo nutricional

Comprende las visitas necesarias para el adecuado ajuste de la carga animal, adaptando los máximos requerimientos de los bovinos a la oferta de pasto, determinando la alimentación preferencial por categorías.

Además, asesorar en el estacionamiento de los servicios en tres o cuatro meses e implementación del destete precoz cuando las necesidades así lo requieran.





## Estimación de las posibilidades de Producción 2011 - 2015

El objetivo es trabajar sobre el número de vientres (1.800.000 animales), a los efectos de manejar cargas adecuadas a la oferta de forraje, aceptando la posibilidad de incremento si hubiera mayor capacidad de recepción de madres. El objetivo central, es crecer en la relación ternero/vaca de un 53% a un 63% en el segundo año del plan y un 68% en el tercero, representando un incremento de 272.000 terneros en dos años.

		Inicio del Plan	2° Año	3° Año	4° Año	5° Año
Año	2010	2011	2012	2013	2014	2015
<b>Total Bovinos</b>	4.918.247	4.900.000	4.900.000	4.900.000	4.900.000	4.900.000
<b>Hembras</b>	1.968.237	1.848.044	1.800.000	1.800.000	1.800.000	1.800.000
	Servicio Octubre 2008	Servicio Octubre 2009	Servicio Octubre 2010	Servicio Octubre 2011	Servicio Octubre 2012	Servicio Octubre 2013
<b>Ternero / Vaca</b>	<b>53,0%</b>	<b>53,0%</b>	<b>63,0%</b>	<b>68,0%</b>	<b>73,0%</b>	<b>75,0%</b>
<b>Terneros</b>	1.043.165	979.463	1.134.000	1.224.000	1.314.000	1.350.000
	Destete Marzo 2010	Destete Marzo 2011	Destete Marzo 2012	Destete Marzo 2013	Destete Marzo 2014	Destete Marzo 2015
<b>Tasa de Extracción</b>	21,5%	20,0%	23,0%	25,0%	27,0%	28,0%
<b>Diferencia De Terneros</b>	0	(-) 83.000	91.000	181.000	298.000	307.000
<b>Destete Antic/ 170 Kgs/7\$/Kg</b>	0		108.290.000	215.390.000	354.620.000	365.330.000
<b>Acumulado Diferencia de Terneros</b>				272.000	570.000	877.000
<b>Acumulado Diferencia Pesos</b>				323.680.000	678.300.000	1.043.630.000

Fuente: Ministerio de la Producción Santa Fe 2008 - SENASA, 2010

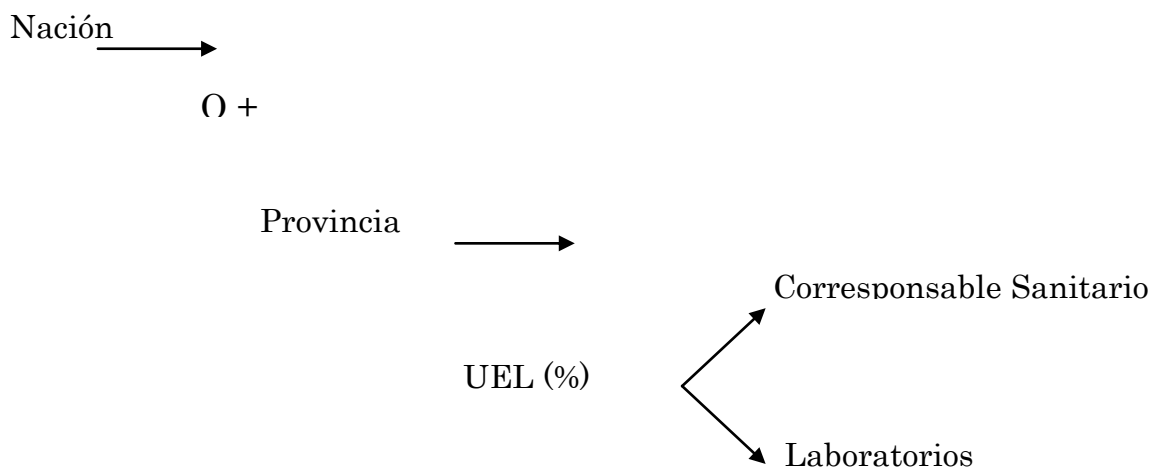




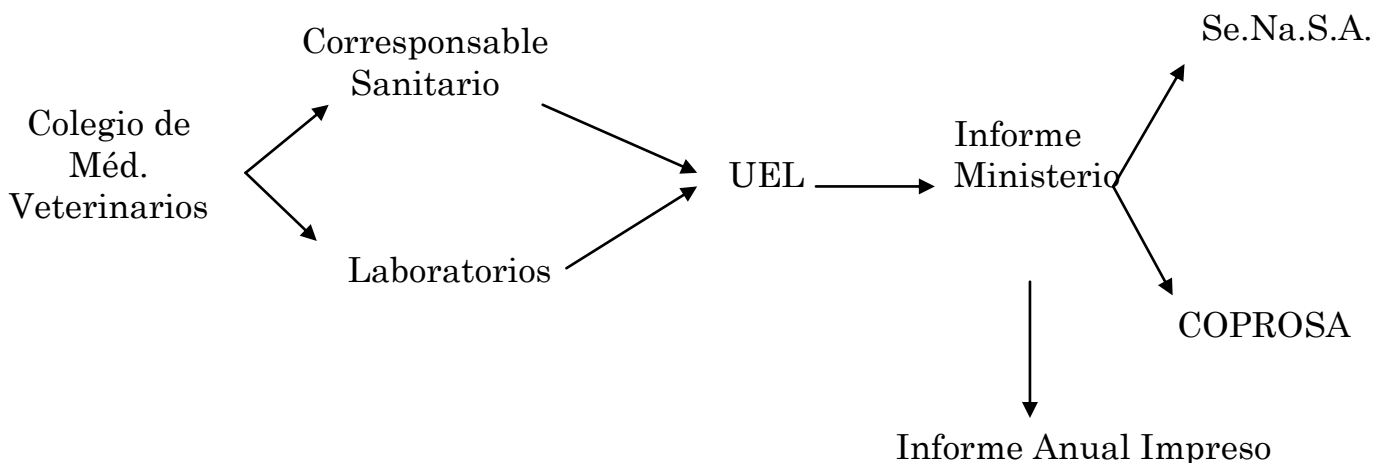
## Flujograma de la Información y de los Aportes Económicos

1. El Estado Nacional transfiere los fondos necesarios al Estado Provincial, o bien aportados entre ambos.
2. A través del Ministerio de la Producción, se transfieren a cada una de las 28 Fundaciones, en proporción de la cantidad de vacas de cría y de toros que acredite cada una de las mismas.
3. La Fundación retiene un 3% destinado a los gastos administrativos y bancarios y gestiona el pago previa recepción de certificados y/o comprobantes de cada una de las actividades.
4. El Corresponsable Sanitario y/o el Laboratorio Análisis Veterinarios, una vez efectuada cada actividad completará un certificado en formularios oficiales entregados por el Colegio de Médicos Veterinarios y emitirá la factura correspondiente, entregando toda la documentación en la Fundación, gestionando la misma el pago.
5. Las vacunas que será aplicadas por el Corresponsable serán adquiridas por el Productor. La Fundación reconocerá previa presentación del comprobante, un determinado monto por al valor de las vacunas utilizadas.
6. La Fundación archivará la documentación correspondiente y cargará toda la información en el Programa del Ministerio de la Producción.

### Flujo de Recursos



### Certificados y Registración Informática





## Estimación de los costos por Objetivos y Actividades

<b>Control de Enfermedades que afectan a la Reproducción</b>	
Exámen Clínico y Control de Enfermedades Venéreas en Toros (Trichomoniasis y Campylobacteriosis)	\$ 15.000.000
Diagnóstico de Preñez (Tacto)	\$ 10.800.000
Vacunación de Vacas en el momento del Tacto con 2 Vacunas (Síndrome Reproductivo y Síndrome Diarreico)	\$ 9.000.000
<b>Revisión de pautas de manejo y ajuste de carga animal</b>	
Visita mensual para para ajuste de Carga Animal	\$30.000.000

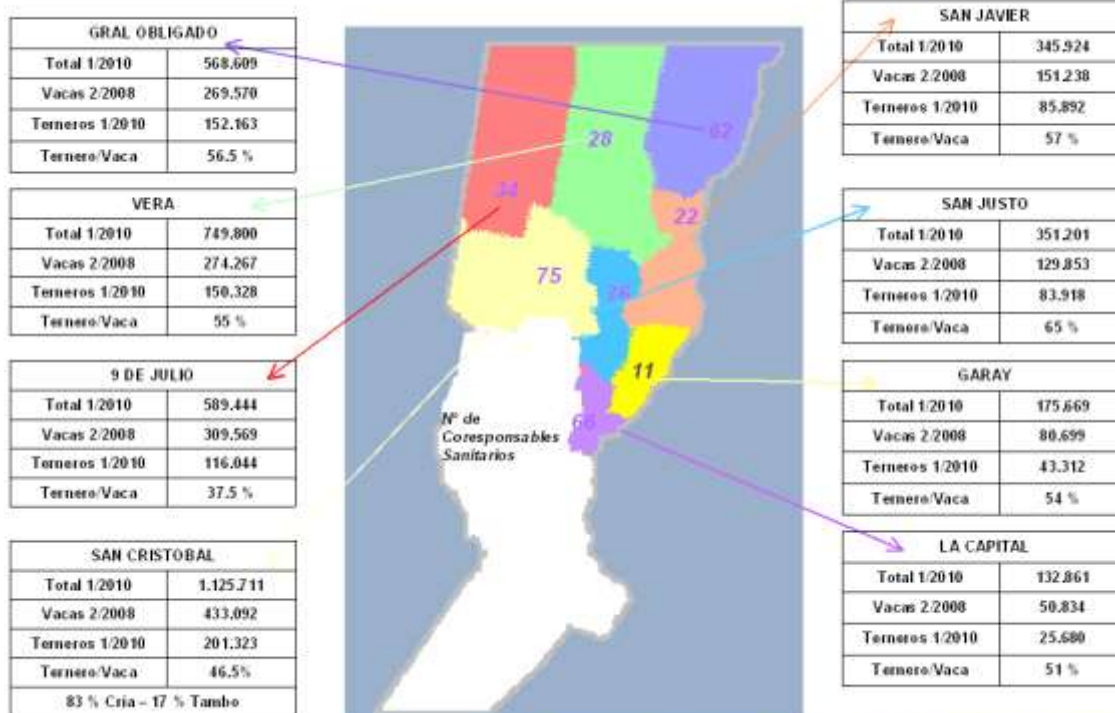
Durante el año 2011

## Bibliografía

- Sistema Sanitario Productivo y Participativo. Ministerio de la Producción. Provincia de Santa Fe. 2010.
- Cadena de la carne Bovina Santafesina. Ministerio de la Producción. Provincia de Santa Fe.
- Análisis Comparativo de las Existencias Ganaderas. Marzo 2008 – Marzo 2010. SENASA. Julio 2010.
- Rearte, Daniel. Situación actual y prospectiva de la producción de carne vacuna. Programa Nacional de Carnes. INTA. Marzo 2010.
- Rearte, Daniel. Argentina nunca tendrá que importar carne. Motivar. N° 79. Julio 2009.
- Loti, Alejandro. Más terneros con las mismas vacas. Diario La Nación. 18/09/2010.
- Campero, Carlos. Control de Enfermedades que afectan a la Reproducción Bovina. Jornadas de Co-responsables Sanitarios. Colegio de Médicos Veterinarios de Santa Fe. 2007.
- Colegio de Médicos Veterinarios de la Provincia de Santa Fe.

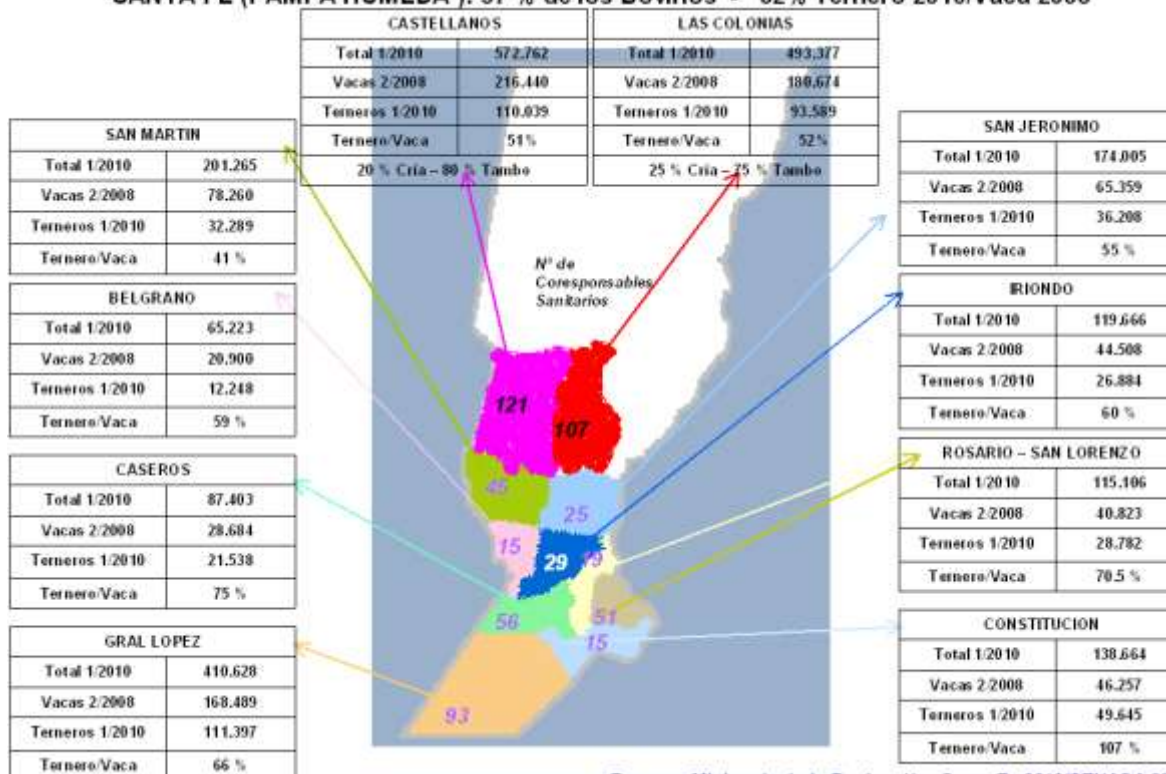
## ANEXO I

### SANTA FE (NEA): 63 % de los Bovinos – 50.5 % Ternero 2010/Vaca 2008



Fuentes: Ministerio de la Producción, Santa Fe-2010/SENASA 2010

### SANTA FE (PAMPA HUMEDA ): 37 % de los Bovinos - 62% Ternero 2010/Vaca 2008



Fuentes: Ministerio de la Producción, Santa Fe-2010/SENASA 2010



## ANEXO II

### ***Estratificación de Productores En la República Argentina***

Productores o Empresas Ganaderas	Tamaño de la empresa	Porcentaje del rodeo total
66 %	Pequeños y medianos productores con menos de 100 cabezas	13 %
31 %	Productores entre 100 y 1000 cabezas	54 %
3 %	Productores o Empresas con mas de 1000 cabezas	33 %

**"Segmentos que necesitan impacto tecnológico para lograr mayor eficiencia"**

**Fuente: Daniel Rearte. Clarín 15/05/2010**

### ***Estratificación de Productores En la Provincia de Santa Fe***

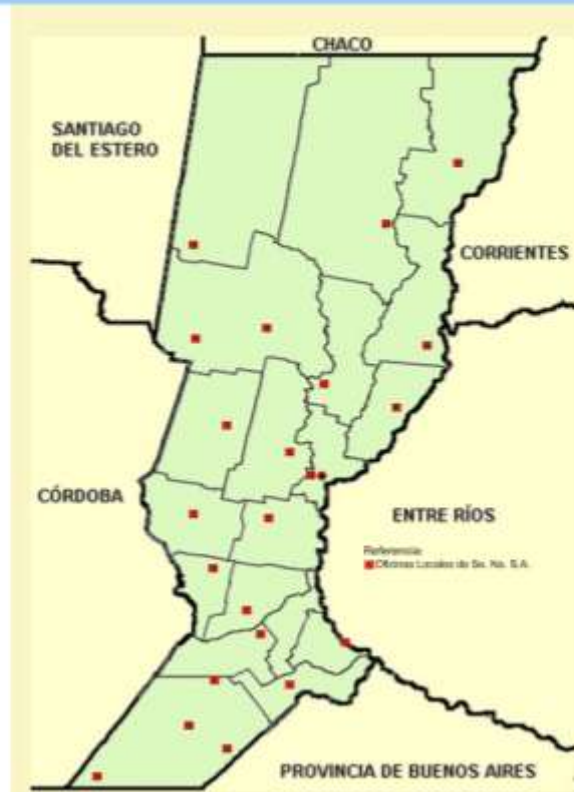
Productores o Empresas Ganaderas	Tamaño de la empresa	Porcentaje del rodeo total
49 %	Pequeños y medianos productores con menos de 100 cabezas	10 %
48 %	Productores entre 100 y 1000 cabezas	61 %
3 %	Productores o Empresas con mas de 1000 cabezas	29 %

**"Segmentos que necesitan impacto tecnológico para lograr mayor eficiencia"**

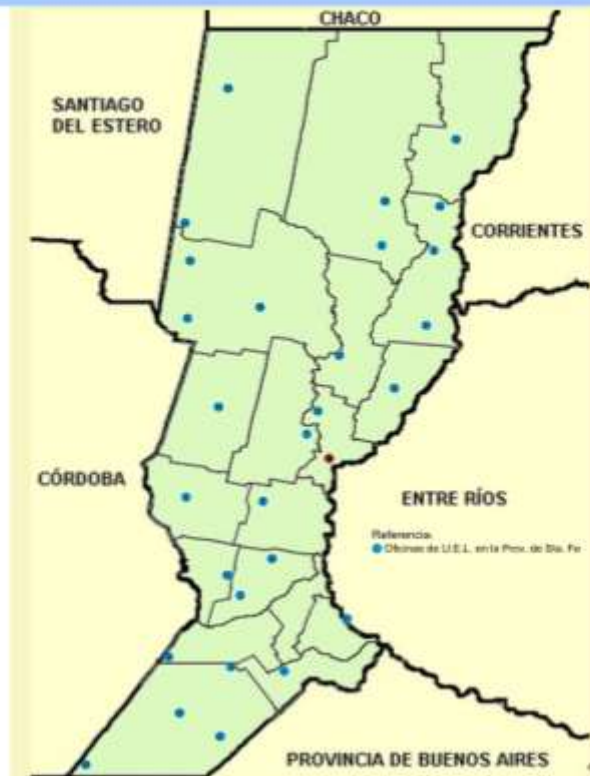
**Fuente: Ministerio de la Producción. Santa Fe. 2008**

## ANEXO III

### 22 Oficinas Locales Se.Na.S.A.



### 28 Oficinas Locales UEL





## ANEXO IV

### 50 Laboratorios de Red

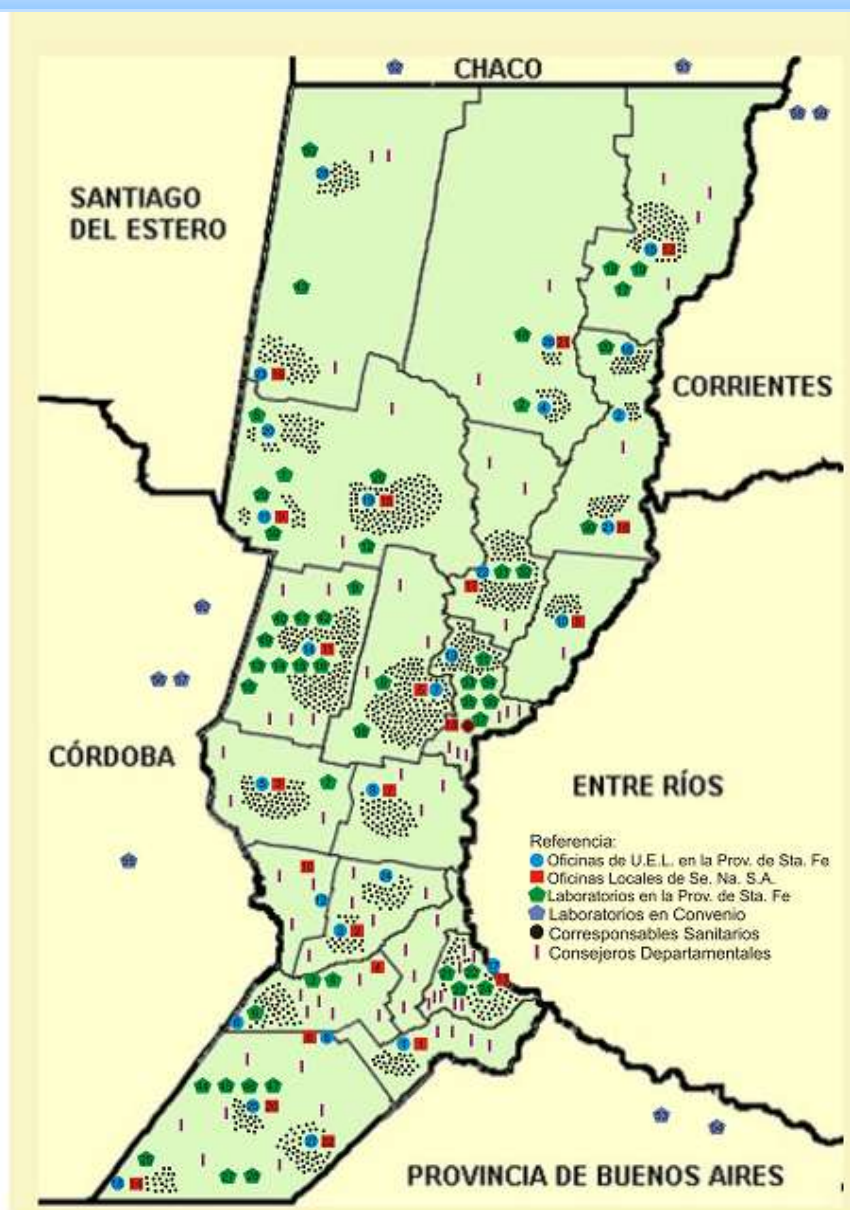


### 1.060 Corresponsables Sanitarios



## ANEXO V

### Mapa con todos los participantes







## ANEXO VI

### Plan de control de enfermedades que afectan la reproducción

Las principales limitantes para incrementar la tasa de destete de terneros a nivel nacional se deben a aspectos sanitarios, causas nutricionales y de manejo.

La presencia de las enfermedades venéreas en los bovinos son responsables de severas pérdidas, a saber:

- Reducción del 15 al 25% en los porcentajes de preñez
- Menor cantidad de kilos de terneros por vientre en servicio
- Mayor porcentaje de terneros concebidos al final del período de servicio y por ende más livianos al destete
- Mayores costos por tener que reponer toros infectados a menor edad
- Porcentaje de vacas vacías al tacto que deben destinarse a venta y no han producido la cantidad de terneros adecuada en su vida útil dentro del rodeo
- Mayores costos ya sea por los controles periódicos necesarios de los reproductores que se repongan, tratamientos, vacunaciones, etc.

Dr. Carlos M. Campero - 1ª jornada CS 2007.

### “Argentina nunca tendrá que importar carne”

Si bien soy ingeniero agrónomo, entiendo que de aquí los grandes extensionistas son los veterinarios. No tengo dudas que la forma de llegar al productor es a través de ellos. Los veterinarios son la gran herramienta de cambio y deben capacitarse no sólo para controlar la sanidad (para lo cual actualmente se los forma), sino también para manejar el sistema productivo completo.

Ing. Agr. Daniel Rearte - Motivar – N° 79 – Julio 2009.

### Más Terneros con las mismas vacas

El desafío que tiene el sector es cómo aumentar la productividad y cómo crecer aprovechando los buenos resultados económicos. Parte de ese resultado deberá ser destinado al aumento de la productividad y a la recomposición del stock. Esto permitirá concretar y armonizar el equilibrio entre el crecimiento y la recomposición del stock, la exportación y el consumo interno. **Tenemos que revertir el paradigma que sólo vamos a producir más terneros teniendo más vacas, eso es mantener la baja eficiencia histórica. Hay que construir un nuevo paradigma que apunte a lograr más terneros con las mismas vacas.**

Este es el camino, hoy las circunstancias hacen que el momento sea más oportuno. No perdamos más tiempo para hacer frente a este desafío.

Alejandro Loti - La Nación – 18/09/2010.